





# L'ILLIADE : L'ÉPOPÉE COMMENCE !

Après le Colisée, le complexe culturel et sportif qui accueille ses premiers spectacles depuis le mois d'avril, ce sera bientôt au tour de L'Illiade, nouveau parc des expositions, d'entrer en action.

Avec ces deux équipements structurants majeurs, Chartres métropole confirme son dynamisme en termes d'animations et d'attractivité de son territoire.



Interview

# L'ILLIADE, C'EST DU DÉVELOPPEMENT ÉCONOMIQUE DURABLE

Après l'Odyssée, après le Colisée il y a quelques semaines, voici l'Illiade, le nouveau parc des expositions de Chartres métropole. Style, originalité, un nouvel outil très pratique et bien situé pour accompagner le dynamisme économique de l'Agglo. Un projet préparé et engagé de longue date pour remplacer ChartrExpo, comme l'explique Jean-Pierre Gorges.

*Votre Agglo :* **Décidément, vous avez un lien de parenté avec Homère (rires) ?**

**Jean-Pierre Gorges :** Je crois que tous les Européens ont un lien de parenté avec Homère et la civilisation gréco-romaine. Regardez les Jeux Olympiques. Déjà le parc aquatique l'Odyssée en témoignait, illustrant à sa manière les profondes racines gallo-romaines d'une agglomération chartraine deux fois millénaire. Les dieux d'Homère nous pardonneront d'avoir ajouté un « l » au titre de son poème. Nous étions devant un dilemme : avec un seul « l » le nom était déjà pris et déposé. Mais c'était votre choix, qui s'était dégagé du concours que nous avons désormais la bonne habitude de lancer pour choisir la dénomination de nos grands équipements. Va donc pour L'Illiade avec deux « l ».

**« L'ILLIADE EST LA NOUVELLE PIERRE EN DATE D'UNE AVENTURE COMMENCÉE DEPUIS LONGTEMPS, EN 2007. »**

Plus concrètement, c'est la nouvelle pierre en date d'une aventure commencée depuis longtemps. C'est en 2007 que nous avons acquis les immenses terrains de l'ancienne Base Aérienne 122. Ils s'étendent sur un plateau au nord-est des villes de Chartres et de Champhol. Il était capital à nos yeux de maîtriser cet espace foncier qui pouvait accueillir une bonne partie du développement urbain de l'agglomération. Nous avons donc engagé une « Guerre de Troie » pacifique avec les Armées. Or, pour définir le prix d'acquisition, il nous fallait dire au préalable ce que l'Agglomération comptait faire de cet espace immense qui était, de plus, à dépolluer complètement. Nous avons donc lancé un marché d'études et de définition qui s'est traduit par l'élaboration d'un projet de réaménagement.



**« L'OPPORTUNITÉ D'ACHETER CE GRAND ESPACE EST TOMBÉE AU BON MOMENT. L'ÉCONOMIE DE CHARTRES MÉTROPOLE SE DÉVELOPPAIT. »**

**VA :** Chartres et l'Agglo disposaient déjà de ChartrExpo pour accueillir des manifestations économiques et même culturelles...

**JPG :** L'outil était dépassé. Il avait bien servi, mais se révélait trop petit, comme l'attestait par exemple chaque édition des Artisanales. Il était également inadapté aux exigences



acoustiques des spectacles d'aujourd'hui, malgré les travaux d'aménagement que nous avons conduits.

En fait, l'opportunité d'acheter ce grand espace est tombée au bon moment. L'économie de Chartres métropole se développait. En 2001, il n'y avait qu'une seule entreprise dans le Jardin du même nom, que les « mauvaises langues » surnommaient « jachère » d'entreprises. Aujourd'hui, il est plein et nous devons l'agrandir.

Parallèlement, nous avons lancé la restructuration urbaine du quartier de Beaulieu, devenu Les Clos, et nous savions déjà, ses habitants nous le disaient, que le quartier de La Madeleine devait être desserré et lui aussi repensé en même temps qu'élargi.

## « LE GRAND HANGAR DE CHARTREXPO A ÉTÉ CONSTRUIT EN PLEIN CÔNE DE VUE SUR LA CATHÉDRALE. »

Or, l'espace nécessaire était occupé par ce que les gens ont pris l'habitude d'appeler la « zone Carrefour ». La seule solution était la translation de cette zone de l'autre côté de l'avenue Jean-Mermoz, où nous pouvions trouver les 40 hectares nécessaires. La fin de ChartrExpo ne pouvait donc plus se discuter, d'autant que l'Établissement régional de santé des armées (ERSA) allait fermer ses portes.

D'un point de vue urbanistique c'était une bonne chose, car l'État s'était permis de construire ce grand hangar en plein cône de vue de la cathédrale. Nous l'avons lui aussi acheté et démonté. Toujours dans le même temps, et encore à la demande de certains riverains, nous avons fait réaliser un Plan

d'exposition au bruit pour essayer de limiter les nuisances sonores dues à l'activité de l'aérodrome. La base-vie et les hangars de celui-ci sont aujourd'hui déplacés, rebâti et modernisés à la satisfaction générale.

## « LE BON SENS DEMANDAIT DE SITUER CE NOUVEAU PARC PRÈS D'UN ACCÈS AUTOROUTIER POUR FACILITER LES ALLÉES ET VENUES DU PUBLIC TOUT EN RÉDUISANT LES NUISANCES. »

**VA :** Pourquoi avoir choisi de construire le nouveau parc d'expositions où il est aujourd'hui ?

**JPG :** Il nous fallait trouver un terrain assez vaste pour accueillir un bâtiment de 10 000 mètres carrés au sol, en y ajoutant une surface utile d'exposition en plein air de 2 000 mètres carrés (qui sera complétée à court terme par une surface d'exposition extérieure de 20 000 mètres carrés) avec les accès et le stationnement indispensables.

Le bon sens demandait aussi de le situer près d'un accès autoroutier pour faciliter les allées et venues du public tout en réduisant les nuisances. Tous ceux qui ont fait la queue pour accéder aux Artisanales avenue Jean-Mermoz le comprendront aisément.

Il fallait enfin que le nouvel équipement satisfasse à la Directive Paysagère qui protège désormais les vues sur la cathédrale, tout en permettant, comme à l'Odyssee, de faire bénéficier le public de ces mêmes vues. C'est pourquoi un restaurant va couronner L'Illiade.

Vue de la salle de restaurant, et sa perspective vers la cathédrale. @ Rudy Ricciotti Architecte.



**« LE PROJET RICCIOTTI, AVEC CE DRAPÉ SPECTACULAIRE DE BÉTON PROJETÉ, EST ORIGINAL ET IMPRESSIONNANT. IL PRÉSENTE L'AVANTAGE À MES YEUX ESSENTIEL DE DONNER DU TRAVAIL AUX PERSONNELS D'ENTREPRISES QUI NE VIENNENT PAS DU BOUT DU MONDE. »**

**VA :** Le projet architectural de L'illiadé a connu des vicissitudes. Pourquoi, s'agissant d'un type de bâtiment assez répandu et aux contraintes bien connues ?

**JPG :** Il était hors de question de construire un grand hangar. Nous avons donc lancé un concours d'architectes. Déjà, dans l'esprit C'Chartres, il devait témoigner de notre ambition économique en plein essor et aussi l'illustrer par un dessin contemporain de qualité. Des architectes très connus travaillaient alors à Chartres : Chemetov à la méd'IAthèque L'Apostrophe, Rudi Ricciotti au cinéma Les Enfants du Paradis, où il allait inventer cette résille en béton dont il a repris en grand le principe et l'esthétique au MUCEM de Marseille.

Pour le parc expo, c'est le cabinet de madame Zaha Hadid qui a remporté le concours. Elle était mondialement célèbre et le dessin de son projet nous a tous enchantés, même si déjà la difficulté de sa réalisation technique en interrogeait quelques-uns. Là où les choses se sont gâtées rapidement, c'est que le prix annoncé a vite affiché des augmentations



Le hall d'entrée. @ Rudy Ricciotti Architecte.

énormes. Cette femme de grand talent, aujourd'hui malheureusement disparue, a connu des mésaventures du même ordre à Tokyo et ailleurs. Devant l'explosion annoncée des coûts nous avons mis fin au projet. Cela arrive, car contrairement à ce que prétendent certains de mes adversaires, je ne suis ni Ramsès, ni Achille... Ni Brad Pitt (rires).

La grande halle d'exposition et sa « faille » ouvrant sur la cathédrale. @ Rudy Ricciotti Architecte.





Nous avons donc relancé un nouveau concours et c'est le projet de Rudy Ricciotti qui l'a emporté. Pendant qu'au même moment Jean-Michel Wilmotte exerçait son talent pour le nouvel hôtel de Ville et d'Agglomération. Le projet Ricciotti de ce qui allait s'appeler L'Illiade était également original et impressionnant. Il s'explique d'ailleurs un peu plus loin dans ce journal sur ce drapé spectaculaire de béton projeté qui donne une figure particulière aux façades extérieures de L'Illiade. Il le dit aussi, ce projet présentait l'avantage à mes yeux essentiel de donner du travail aux personnels d'entreprises qui ne venaient pas du bout du monde.

**« CET OUTIL ÉCONOMIQUE, C'EST SA FONCTION PREMIÈRE, VA DEVENIR AUSSI UN FACTEUR D'ATTRACTIVITÉ, NOUVEAUTÉ OBLIGE. »**

**VA :** C'est une société publique locale, C'Chartres événements, qui va gérer ce nouvel outil ?

**JPG :** Elle gère déjà l'actuel ChartrExpo, et aussi le Colisée. Elle a donc eu le temps de se préparer à un nouvel outil qui affiche aussi un changement de dimension, d'époque. Il y a des événements que nous ne pouvions pas accueillir à ChartrExpo et que L'Illiade va nécessairement intéresser. Nous pourrons tous le constater, puisque C'Chartres évène-

ments assurera, dès octobre prochain, l'organisation de L'Artisanat C'Chartres, qui succède aux Artisanales, toujours en liaison avec les organisations professionnelles des artisans. Changement de dimension, esthétique contemporaine, et surtout avantage de positionnement. Quand vous atterrissez à Orly, vous ne mettez pas plus de temps pour aller à Chartres que pour aller au centre de Paris.

Cet outil économique, c'est sa fonction première, va devenir aussi un facteur d'attractivité, nouveauté oblige. Vous pourrez venir à un salon, votre famille pourra dans le même temps aller nager à L'Odyssée, et tous ensemble se retrouveront dans le centre-ville historique pour dîner, admirer Chartres en Lumières, etc. D'autant que le BHNS vous fera accéder à tout cela très facilement.

Anticiper, investir, animer... La règle de trois (vous avez dit Troie ?) du succès !





# L'ILLIADE PRÊTE À ÉCRIRE SON ÉPOPÉE

L'Illiade, le nouveau parc des expositions de Chartres métropole, sera livrée en juin et accueillera ses premiers évènements grand public en septembre 2024. Point d'étape avec Karine Dorange, vice-présidente de Chartres métropole déléguée aux Grands équipements et présidente de C'Chartres évènements, et Franck Masselus, président de Chartres aménagement.

*Votre Agglo :* **Pourquoi un nouveau parc des expositions à Chartres ?**

**Karine Dorange :** Le constat est simple : notre parc des expositions actuel, Chartrexpo, est en service depuis 35 ans. Il a fait son temps. Il assure ses missions d'animations, majoritairement locales ou départementales, mais ne répond pas aux attentes des organisateurs de grands salons, qui nous sollicitent régulièrement. Deux raisons à cela : notre situation géographique, à 50 minutes de Paris depuis l'autoroute A11, est une force ; et notre territoire est de plus en plus attractif, grâce à la politique de fort investissement menée par Jean-Pierre Gorges depuis 2001 à l'échelle de la Ville de Chartres et de l'Agglomération, et notamment la construction de grands équipements : le cinéma Les Enfants du Paradis, la méd'Iathèque L'Apostrophe, le complexe aquatique-patinoire L'Odysée, le complexe culturel et sportif Le Colisée... Ce nouveau parc accompagne cette dynamique.

*VA :* **Quelles sont les caractéristiques de L'Illiade ?**

**KD :** Elle est plus grande, plus belle, plus moderne, plus fonctionnelle que Chartrexpo. Son gabarit est imposant : 170 mètres de long, 80 de large et 14 de haut. Mais son traitement architectural extérieur, dessiné par le cabinet Rudy Ricciotti Architecte (voir par ailleurs), s'intègre parfaitement dans le paysage. L'intérieur se compose de 10 000 m<sup>2</sup> d'espaces d'exposition



modulables (5 000 m<sup>2</sup> + 2 500 m<sup>2</sup> + 2 500 m<sup>2</sup>). À titre de comparaison, Chartrexpo en comporte 6 750. Cette modularité permet plus de souplesse, puisque plusieurs évènements peuvent être accueillis simultanément.



À l'étage, un restaurant très lumineux offre une perspective inédite sur la cathédrale...

L'Illiade, qui dispose déjà de 2 000 m<sup>2</sup> de surface d'exposition en extérieur, en comptera à court terme 20 000 m<sup>2</sup> de plus.

**VA : À quels types d'événements pourra-t-on assister ?**

**KD :** L'exploitation sera confiée par Chartres métropole à C'Chartres événements, qui assure déjà celle du Colisée, le complexe culturel et sportif. L'Illiade accueillera de beaux événements de renommée nationale voire internationale : des salons et des foires-expositions grand public, mais aussi des congrès et manifestations économiques, ou encore des rendez-vous très spécifiques, comme un jumping équestre en intérieur... Nous vous dévoilerons prochainement la programmation. Notre premier événement d'envergure nationale, L'Artisanat C'Chartres, s'y déroulera du 3 au 6 octobre (voir par ailleurs).

#### L'ILLIADE

- **Coût prévisionnel :** 30 millions d'euros HT.
- **Maître d'ouvrage :** Chartres aménagement par concession de maîtrise d'ouvrage de Chartres métropole.
- **Architecte :** Rudy Ricciotti.
- **Constructeur :** SOGEA Centre.

#### « Une étape importante pour le plateau nord-est. »

**Par Franck Masselus, président de Chartres aménagement.**

*Votre Agglo :* **Quel est le rôle de Chartres aménagement dans ce parc des expositions ?**

**Franck Masselus :** Dans le cadre de la concession publique d'aménagement, la société publique locale Chartres aménagement s'est vue confier la maîtrise d'ouvrage de l'équipement. Elle a d'abord organisé le jury de concours au terme duquel le projet a été choisi. Elle assure le suivi du chantier, lancé en mai 2022, qui comprend l'équipement mais aussi tous les aménagements extérieurs, y compris les réseaux et les voiries qui le desserviront. Chartres aménagement livrera l'équipement à Chartres métropole en juin, une fois la construction achevée.

*VA :* **Un mot sur l'emplacement ?**

**FM :** L'Illiade est installée près de l'aérodrome, à l'extrémité Est d'un vaste espace de 280 hectares, appelé à être transformé dans le cadre du projet de Plateau nord-est. Les objectifs sont multiples. Il s'agit notamment de desserrer le quartier de La Madeleine, où l'habitat est très dense, en déplaçant la zone commerciale là où se situe Chartrexpo, ce qui permettra de réurbaniser ce quartier avec une programmation immobilière incluant services et commerces. En vis-à-vis, le plateau nord-est comprendra de nouveaux logements, de nouveaux équipements commerciaux plus qualitatifs, des bâtiments tertiaires et des espaces de sports, de loisirs et de détente. La construction du parc des expositions constitue donc une étape importante pour le Plateau nord-est.



## « UN BÂTIMENT POPULAIRE QUI CRÉE DU RÊVE »

Que d'actualités pour les équipements de Chartres métropole ! Après le Colisée, salle de spectacles culturels et sportifs, L'Illiade, nouveau parc des expositions, s'apprête à son tour à entrer en scène.

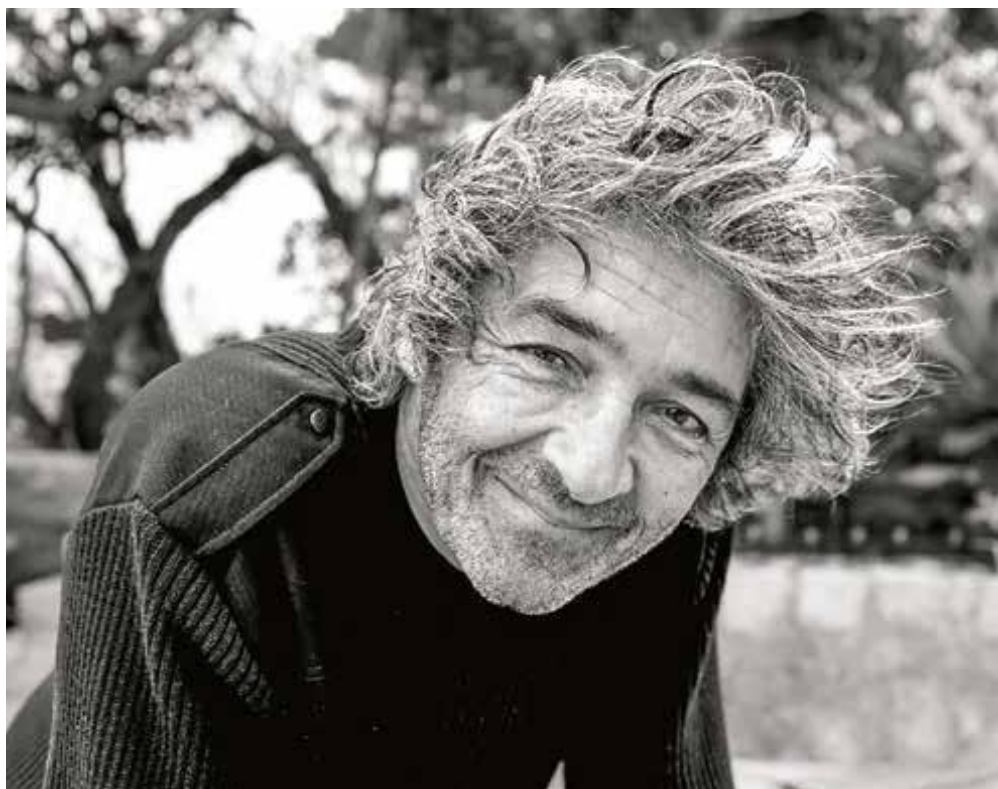
Votre Agglo en a profité pour échanger avec Rudy Ricciotti, architecte en charge du projet.

**Votre Agglo : Comment avez-vous imaginé ce nouveau parc des expositions à Chartres ?**

**Rudy Ricciotti :** Il convient de rappeler qu'un palais des expositions est un lieu éminemment fonctionnel. À l'intérieur, il est constitué d'un grand espace vide, divisible, modulable, qui doit être rendu très disponible à tous les usages : les foires, les salons, les expositions... Son enveloppe, c'est un bâtiment linéaire, frontal, opaque. Un rectangle de 170 mètres de long sur 80 mètres de large. Normalement, quand on fait un palais des expositions, et c'est d'ailleurs le cas dans toutes les villes du monde, c'est toujours une boîte qui a totalement abandonné sa responsabilité architecturale : c'est de la tôle sur une ossature, point barre. L'enveloppe est neutralisée à l'extrême et ne porte jamais les signes de son temps ou d'un contexte. Tous les parcs des expositions sont pareils. Ça a été une bonne occasion pour les architectes de ne pas bosser ! On fait des boîtes, mais ça ne fait pas de l'architecture pour autant ! Sauf qu'à Chartres, on n'est pas n'importe où. Chartres métropole est un vrai territoire, avec une histoire, et une cathédrale qui pèse de tout son poids sur notre conscience individuelle.

Comme je suis un architecte qui aime faire de la narration avec l'architecture, j'ai eu envie de donner une vraie empreinte esthétique à ce bâtiment, en l'enveloppant d'un drapé qui lui donne cet effet impressionnant et unique. Ce parc des expositions est le signal fort d'une ville qui se développe. Vous avez de la chance d'avoir un maire-président bâtisseur !

**« LE DRAPÉ EST UN OUVRAGE EXCEPTIONNEL, D'UNE COMPLEXITÉ INOUIË. »**



Rudy Ricciotti. © Mario Sinistaj

**VA : Parlons de ce drapé, dont nous avons détaillé le processus de fabrication dans notre numéro du mois de février. Est-ce votre marque de fabrique ?**

**RR :** Pas vraiment. C'est une première en France, et même sans doute bien au-delà de nos frontières. Le drapé béton, c'est un ouvrage exceptionnel, d'une complexité inouïe. Bravo à l'entreprise et aux ouvriers qui le réalisent ! Ils ont été pris au piège de l'architecture fait main et ont relevé le défi. Alors, pourquoi ce drapé ? C'est une mise en scène pour en faire une boîte un peu magique, pour que l'on soit dans un imaginaire plutôt festif. Le rendu esthétique est magnifique. Un palais des expositions, il faut qu'on ait envie d'y venir, il faut que ça fasse rêver un peu les enfants. J'y pense parce que je suis grand-père de six petits-enfants. J'adore quand ils rêvent devant des bâtiments, qui chauffent leur imaginaire,



« J'ai eu envie de donner une vraie empreinte esthétique à ce bâtiment, en l'enveloppant d'un drapé qui lui donne cet effet impressionnant et unique. »

Je trouve ça formidable. Ce n'est pas en faisant des boîtes en tôle qu'on va les faire rêver.

Ce que j'aime faire, ce sont des bâtiments populaires, qui s'inscrivent dans la mémoire populaire.

**« LE BÉTON, C'EST UNE PRODUCTION LOCALE  
QUI CRÉE DES EMPLOIS DE PROXIMITÉ. »**

**VA :** Pourquoi ce choix du béton ?

**RR :** J'imagine qu'un bâtiment que je fais doit pouvoir durer 100 ans. Parce que l'empreinte environnementale se calcule comme ça, sur la durée dans le temps. J'ai une particulari-

té forte : j'interdis sur mes chantiers les produits fabriqués à l'étranger. Tout le monde veut utiliser des matériaux qui nous viennent du monde entier, or le béton, c'est une production locale. Il est fabriqué en proximité, jamais à plus de 20 ou 30 kilomètres de son lieu de consommation. Et puis cette famille du béton crée des emplois territorialisés, et même une famille de métiers, essentiels en termes d'économie sociale. Quand je fais un bâtiment, je fais en sorte de donner du travail à des emplois de proximité.

## **AVANT LE MUCEM DE MARSEILLE, LE CINÉMA DE CHARTRES...**

**VA :** Ce drapé est donc une première. Mais vous aviez déjà marqué Chartres de votre empreinte...

**RR :** C'est vrai. J'ai été retenu pour relever un challenge : la mise en valeur de la façade Art Déco du cinéma Les Enfants du Paradis. J'ai choisi de l'entourer d'une résille préfabriquée en béton de fibres à ultra-hautes performances, qui habille et cache en même temps la structure du complexe et les logements. Ce fut une première mondiale ! J'ai ensuite utilisé la même technologie pour le Musée des civilisations de l'Europe et de la Méditerranée à Marseille.



C'est Rudy Ricciotti qui a entouré la façade du cinéma Les Enfants du Paradis d'une résille préfabriquée en béton de fibres à ultra-hautes performances. Une première mondiale, à Chartres !



# L'ILLIADE S'EST FAIT UN NOM... ET UN LOGO !

Le 12 avril, les lauréats du concours pour attribuer un nom au nouveau parc des expositions ont été conviés à une cérémonie de remise de prix.

Cette soirée a été l'occasion de rappeler l'intention de l'équipement et d'en dévoiler le logo.



Comme pour le Colisée et l'Odysée, Chartres métropole a invité les habitants (et futurs usagers) à participer au choix du nom du nouveau parc des expositions à travers un concours. 237 noms ont été proposés par près de 450 participants. Dix d'entre eux sont lauréats du concours avec le nom de L'Illiade. Les heureux élus ont reçu leur prix des mains de Jean-Pierre Gorges, président de Chartres métropole, et de Karine Dorange, vice-présidente de Chartres métropole en charge des Grands équipements, le 12 avril à l'hôtel d'Agglomération. Chaque gagnant a remporté deux places pour le concert inaugural de Michel Polnareff au Colisée le 14 septembre prochain. Ils seront également invités à tous les événements payants qui se dérouleront à L'Illiade pendant un an.

« Que les habitants du territoire participent à la dénomination des grands équipements de loisirs qui font partie de leur quotidien nous tient à cœur. L'Illiade a été retenue pour sa parfaite cohérence avec les autres grands équipements comme le Colisée et l'Odysée, et avec l'histoire gallo-romaine de notre territoire, mais aussi parce qu'il est à la mesure de la modernité et de la dimension de ce parc des expositions qui accueillera des événements majeurs de rayonnement national, voire international », rappelle Jean-Pierre Gorges. « Ce nom apporte un poids supplémentaire à un équipement qui doit contribuer à donner une nouvelle dimension au territoire, à en être un repère d'attractivité et une des locomotives économique et touristique », complète Karine Dorange.

## Le logo dévoilé

« Comme le Colisée, le logo de l'Illiade porte en son centre le C' de notre marque territoire, dont il contribuera fortement à la notoriété et à l'attractivité. Sa couleur rappelle le bleu de Chartres, et ressortira de manière très lumineuse sur la façade de l'équipement. Des bâtonnets bleus en trois dimensions représentent de manière très graphique le bâtiment et font écho à son enveloppe extérieure qui est un élément esthétique à part entière, impressionnant et unique », détaille Karine Dorange.

# L'ARTISANAT, C'CHARTRES !

Les Artisanales de Chartres deviennent L'Artisanat C'Chartres. Rendez-vous à L'Illiade, du 3 au 6 octobre 2024, pour cette manifestation d'envergure nationale, désormais organisée par C'Chartres évènements.



Organisées pendant 30 ans par la Chambre de métiers et de l'artisanat, les Artisanales de Chartres sont depuis devenues la plus grande vitrine de l'artisanat en France.

« La chambre consulaire n'ayant pas souhaité reconduire l'évènement en 2024, Chartres métropole, partenaire historique du salon, s'est manifestée pour permettre à ce rendez-vous de continuer, de se renouveler, de se renforcer, explique Karine Dorange, vice-présidente de Chartres métropole et présidente de C'Chartres évènements. L'organisation est confiée à la société publique locale C'Chartres évènement, qui travaillera en étroite collaboration avec le réseau expert des Chambres de métiers

et de l'artisanat de la région Centre-Val de Loire pour garantir l'authenticité et la qualité des artisans présents. »

À l'étroit à Chartrexpô depuis de longues années, cette manifestation d'envergure nationale dédiée à l'artisanat, qui attire 90 000 visiteurs venus de tout le pays, va bénéficier d'un nouvel écrin à sa dimension : L'Illiade, le nouveau parc des expositions de Chartres métropole et ses 10 000 m2 d'exposition modernes et confortables couverts, complétés par 2 000 m2 en extérieur.

## Talent et savoir-faire

« Tout est réuni pour mettre en valeur le talent et le savoir-faire des 500 artisans qui viendront des quatre coins de

la France, mais aussi bien sûr de notre territoire.

Des œuvres uniques aux objets du quotidien revisités avec créativité, en passant par les saveurs authentiques de nos artisans du goût, chaque espace vous réservera bien des découvertes et surprises. Comme lors des éditions précédentes, les différents corps de métiers de l'artisanat seront représentés : métiers d'art, bâtiment, horticulture et travaux paysagers, gastronomie, décoration, beauté, mode et bien être... »

Rendez-vous du jeudi 3 au dimanche 6 octobre 2024 pour une expérience artisanale inédite made in Chartres ! À suivre...